

2020.5【vol.84】

水レター「びわ湖・よど川」

独立行政法人水資源機構 関西・吉野川支社淀川本部 発行

水資源機構全体の取り組みや関西管内における情報のほか、琵琶湖・淀川水系の水源地域情報を、水レター「びわ湖・よど川」により、関係機関の皆様にお知らせします。

index

- | | |
|------------------------|-----|
| 1. 関西・吉野川支社長 就任挨拶 | 1 p |
| 2. 関西管内の水源地状況と気象 | 2 p |
| 3. 関西管内の主な出来事 | 6 p |
| 4. 川上ダム進捗状況 | 7 p |
| 5. 関西・吉野川支社淀川本部職員の異動情報 | 9 p |



1. 関西・吉野川支社長 就任挨拶



4月1日付けで関西・吉野川支社長を拝命いたしました東出です。平素より水資源機構業務に格別のご高配を賜り厚く御礼を申し上げます。

着任早々に発令された緊急事態宣言が先日解除されましたが、引き続き感染拡大防止に向けた取り組みを継続する必要があり、新型コロナウイルスとの闘いが長期化することになります。

私ども水資源機構は、いかなる状況下においても業務を確実に継続することで地域の安全安心を守る重要な使命を担っておりますので、職員等への感染防止対策とともに事業継続の体制に万全を期すため、職員一丸となって取り組んでいるところです。

関西・吉野川支社淀川本部では、高山、青蓮寺、室生、一庫、布目、日吉、比奈知の7ダムと琵琶湖開発施設、正蓮寺川利水施設、初瀬水路および淀川大堰についての管理業務を実施するとともに、川上ダムの建設事業、丹生ダム中止後の追加的事業の実施を行っています。

川上ダムにおいては、地権者の皆様を始め、関係の方々の多大なご協力のもと、ダム建設工事を本格的に進めております。引き続き安全にかつ周辺環境にも配慮しつつ令和4年度の事業完成に向けて、工事を計画的に進捗させてまいります。

丹生事業については、ダム事業の受け入れと中止という二度にわたる苦渋の決断を地元の皆様にいただきました。その思いを肝に銘じ、皆様のご意見をよく伺いながら、ダム事業の中止に伴う追加的事業について、関係機関と連携して鋭意進めて参ります。

近年、豪雨災害が頻発・激甚化しており、各地に甚大な被害をもたらしています。こうした状況を踏まえ、管内のダムにおいては、洪水調節機能の強化に向けた取り組みとして、関係利水者の皆様のご理解を頂き、本年の洪水期より本格的に事前放流を実施することにしていきます。また、低水管理においては、異常少雨の頻発などの不安定な気象状況のなかでも、これまでの施設管理経験を踏まえ、適切な維持管理・操作を行い、安定的な用水供給に努めてまいります。

今後とも関西・吉野川支社の業務のご支援、ご協力をよろしくお願い申し上げます。就任のご挨拶とさせていただきます。

関西・吉野川支社
支社長 東出 成記

2. 関西管内の水源状況と気象

(1) 関西管内の水源状況（2020年5月）と今後の見通し

関西管内の各ダム流域における今年5月の水源状況は次のとおりです。

5月のダム地点降水量は平年値を下回っていますが、5月29日現在の貯水率は、ほぼ平年値通りとなっております。

なお、気象庁の降雨予報によると、6月の降水量は平年並みか多い見込みです。今後の水源状況に注意してまいります。

(5月29日9:00時点)

施設名	所在地 (予報区)	ダム地点降水量		ダム貯水率	
		(mm)	(平年値)	(%)	(平年値)
高山ダム	京都府山城南部	120	137	53.7	46.9
青蓮寺ダム	三重県伊賀	84	131	83.5	82.9
室生ダム	奈良県北東部	86	130	78.8	71.5
布目ダム	奈良県北西部	124	138	82.4	81.4
比奈知ダム	三重県伊賀	88	134	70.7	71.0
一庫ダム	兵庫県阪神	83	137	67.0	62.0
日吉ダム	京都府南丹・京丹波	80	113	64.4	60.4
琵琶湖	滋賀県全域	120	152	BSL 0.07m	BSL 0.04m

※ダム地点降水量は5月1日～29日までの累計雨量です。

※ダム地点降水量平年値は5月の累計降水量の平年値です。

※ダム貯水率・平年値は5月29日の値（非洪水期の利水容量割合）です。

現在、各ダムにおいて、洪水期（6月16日～10月15日）に向けての洪水貯留準備水位への水位低下操作を実施しております。

ダムからの放流は、下流に必要な農業用水、都市用水等を確保すると同時に、下流に対し支障のない範囲で、ダム流入量に貯水位低下のための上乘せ分を加え放流することとなります。

また、この放流に併せ、ダム下流河川環境改善の一環として、5月11日に青蓮寺ダム・室生ダム・比奈知ダム、5月12日及び5月26日に一庫ダムにてフラッシュ放流を実施しました。



室生ダムフラッシュ放流実施状況



比奈知ダム下流での土砂還元状況

(2) 関西管内水源情報について

関西管内における各ダムの貯水状況、補給状況等詳細情報は、関西・吉野川支社淀川本部ホームページの水源情報に掲載しておりますのでご覧下さい。

水資源機構関西・吉野川支社淀川本部HPアドレス

<http://www.water.go.jp/kansai/kansai/html/suigen/suigen.html>

(参考) 気象情報 (大阪管区気象台HPより抜粋)

① 近畿地方の天候 (2020年4月)

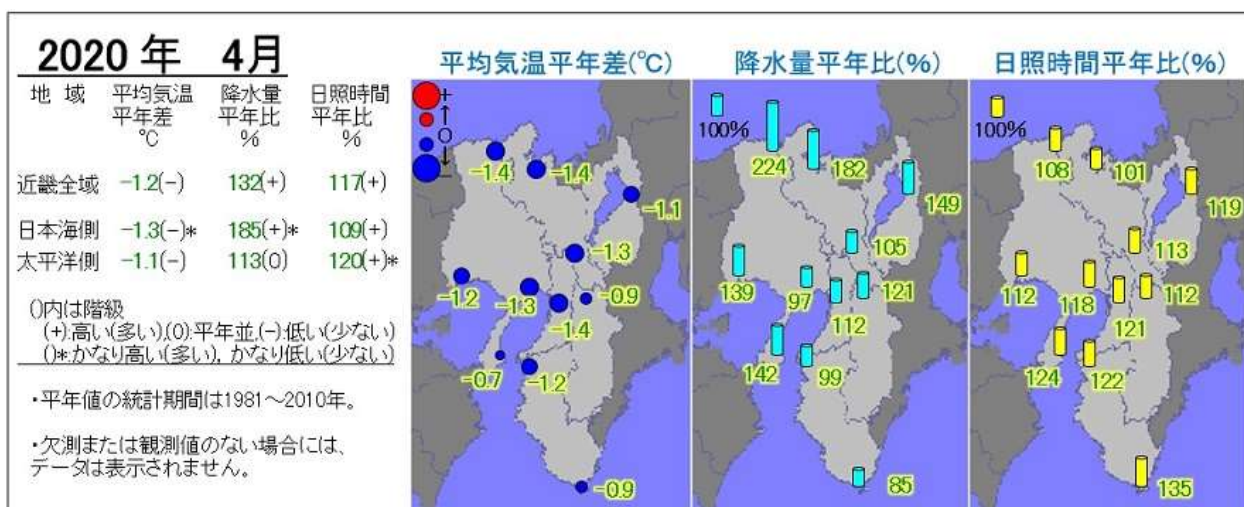
天気は数日の周期で変わりましたが、高気圧に覆われて晴れた日が多くなりました。

上旬：期間のはじめは、低気圧や前線の影響で大雨や荒れた天気となった所がありました。その後は、高気圧に覆われ晴れた日が多くなりました。

中旬：期間のはじめと終わりは、低気圧や前線の影響で曇りや雨の日が多く、日本海側を中心に大雨となり荒れた天気となった所がありました。期間の中頃は、高気圧に覆われて晴れた日が多くなりました。

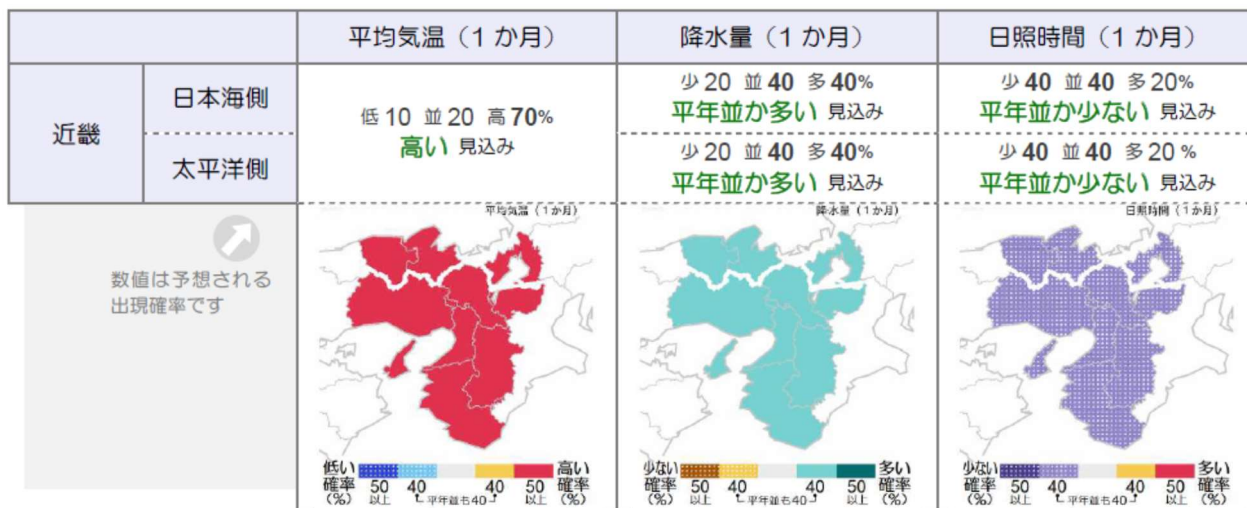
下旬：高気圧に覆われて晴れた日が多くなりました。期間の中頃は、寒気の影響で日本海側を中心に雨となった所がありました。

	上旬		中旬		下旬	
	気温	降水量	気温	降水量	気温	降水量
日本海側	低	多く	低	多く	低	少なく
太平洋側	平年並み	平年並み	低	多く	低	少なく



② 近畿地方の天候の見通し（大阪管区气象台HPより抜粋）
 1ヶ月予報（5月30日から6月29日まで）

暖かい空気に覆われやすく、向こう1か月の平均気温は高い見込みです。前線や湿った空気の影響を受けやすいため、向こう1か月の降水量は平年並か多く、日照時間は平年並か少ないでしょう。

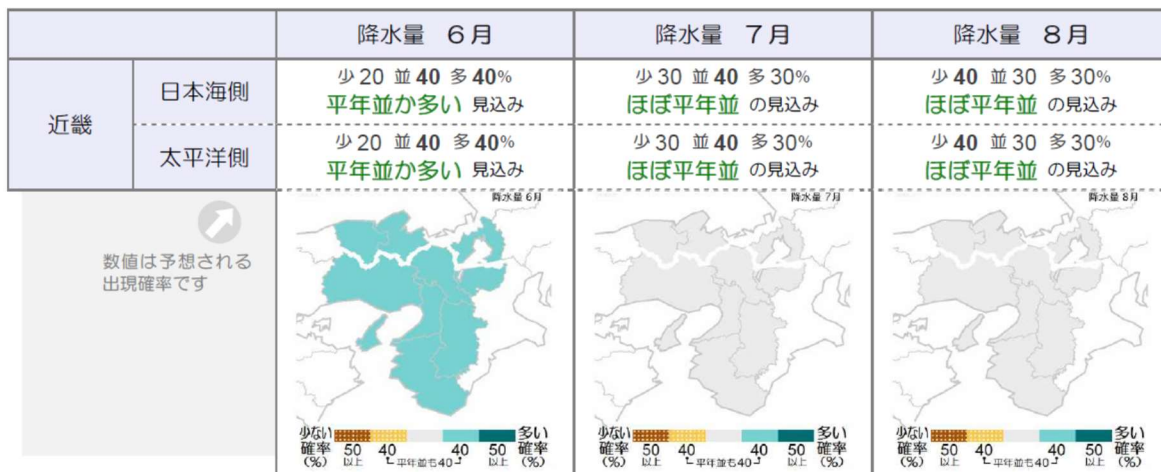


3ヶ月予報（6月から8月まで）

6月 前線や湿った空気の影響を受けやすいため、平年に比べ曇りや雨の日が多い見込みです。

7月 期間の前半は平年と同様に曇りや雨の日が多い見込みです。期間の後半は平年と同様に晴れの日が多い見込みです。

8月 高気圧に覆われやすいため、平年に比べ晴れの日が多い見込みです。



流域・水源の雨量・貯水量・ダムからの補給量一覧表

2020年5月29日 9時00現在

ダム名	水位(※2)		貯水量(※1.2)				流量(※2)		補給量(過去3ヶ月:3月~5月)(※3,4,6)						雨量(過去3ヶ月:3月~5月)(※5,6)				
	貯水位 (標高m)	貯水量 (万m3)	貯水率 (%)	平年 貯水量 (万m3)	平年 貯水率 (%)	貯水量 平年比率 (%)	ダム流入 量 (m3/s)	ダム放流 量 (m3/s)	当日9時の 補給量 (m3/s)	累計補給 量(過去3ヶ 月) (万m3)	平年ダム 累計補給 量(過去3ヶ 月) (万m3)	補給量平 年比率 (過去3ヶ月 (%))	R2.5月 補給量(1 日~28日) (万m3)	平年5月 月間補給 量 (万m3)	累計雨量 (過去3ヶ月) (mm)	平年累計 雨量 (過去3ヶ月) (mm)	雨量平年 比率 (過去3ヶ月) (%)	R2.5月 降水量(1 日~28日) (mm)	平年5月 月間雨量 (mm)
高山ダム	124.70	2,640	53.7	2,307	46.9	114.4	2.37	15.96	13.6	1,840	3,007	61.2	1,358	1879	361	345	104.7	120	137
青蓮寺ダム	273.56	1,595	83.5	1,583	82.9	100.8	0.78	1.88	1.1	301	374	80.5	209	262	351	328	107.1	84	131
壺生ダム	292.44	1,049	78.8	951	71.5	110.2	0.80	2.45	1.7	296	381	77.7	228	316	346	336	103.0	86	130
布目ダム	281.24	1,047	82.4	1,034	81.4	101.3	0.82	1.50	0.7	240	267	89.9	158	174	393	345	114.0	124	138
比奈知ダム	294.35	1,082	70.7	1,087	71.0	99.5	0.75	1.96	1.2	461	460	100.2	288	326	369	327	112.9	88	134
一庫ダム	140.69	1,795	67.0	1,661	62.0	108.0	0.98	4.11	3.1	462	841	54.9	458	576	290	334	86.8	83	137
日吉ダム	183.53	2,320	64.4	2,177	60.4	106.6	4.26	8.61	4.4	1,261	1,723	73.2	791	1150	250	287	87.1	80	113

湖沼名	水位(※2)			雨量(過去3ヶ月:3月~5月)(※5,6)				
	(B.S.L)	平年 水位 (m)	平年値との 差 (m)	累計雨量 (過去3ヶ月) (mm)	平年累計 雨量 (過去3ヶ月) (mm)	雨量平年 比率 (過去3ヶ月) (%)	R2.5月 降水量(1 日~28日) (mm)	平年5月 月間雨量 (mm)
琵琶湖	0.07	0.04	0.03	402	389	103.3	120	152

流域名	雨量(過去3ヶ月:3月~5月)(※7,8,9)				
	累計雨量 (過去3ヶ月) (mm)	平年累計 雨量 (過去3ヶ月) (mm)	雨量平年 比率 (過去3ヶ月) (%)	R2.5月 降水量(1 日~28日) (mm)	平年5月 月間雨量 (mm)
枚方上流域	360	350	102.9	115	151
桂川流域	332	354	93.8	104	150
宇治川流域	338	340	99.4	115	144
木津川流域	327	324	100.9	102	141
猪名川流域(※9)	239	323	74.0	81	135

※1 貯水率は、10月16日より非洪水期の利水容量で計算しております。

※2 貯水位(琵琶湖を除く)、貯水量、流量は当日9時のデータです。琵琶湖水位は当日6時の値です。

※3 補給量は当日0時までのダム放流量と流入量の差を累計した値です。

※4 当日9時の補給量は瞬時値として当日9時における放流量と流入量との差で表しております。

※5 雨量は当日0時までの累計値です。

※6 補給量、雨量(琵琶湖除く)の平年累計値は平成11年4月以降(7ダム管理開始)からのデータを使用しております。

琵琶湖雨量の平年累計値は平成4年4月以降からのデータを使用しております。

※7 暫定値であり数値は変動する場合があります

※8 雨量の平年累計値は平成6年からのデータを使用しております。(24年間)

※9 猪名川流域は、ダム下流の上池田地点雨量を使用しております。

(出典:国土交通省水文水質データベース)

3. 関西管内の主な出来事

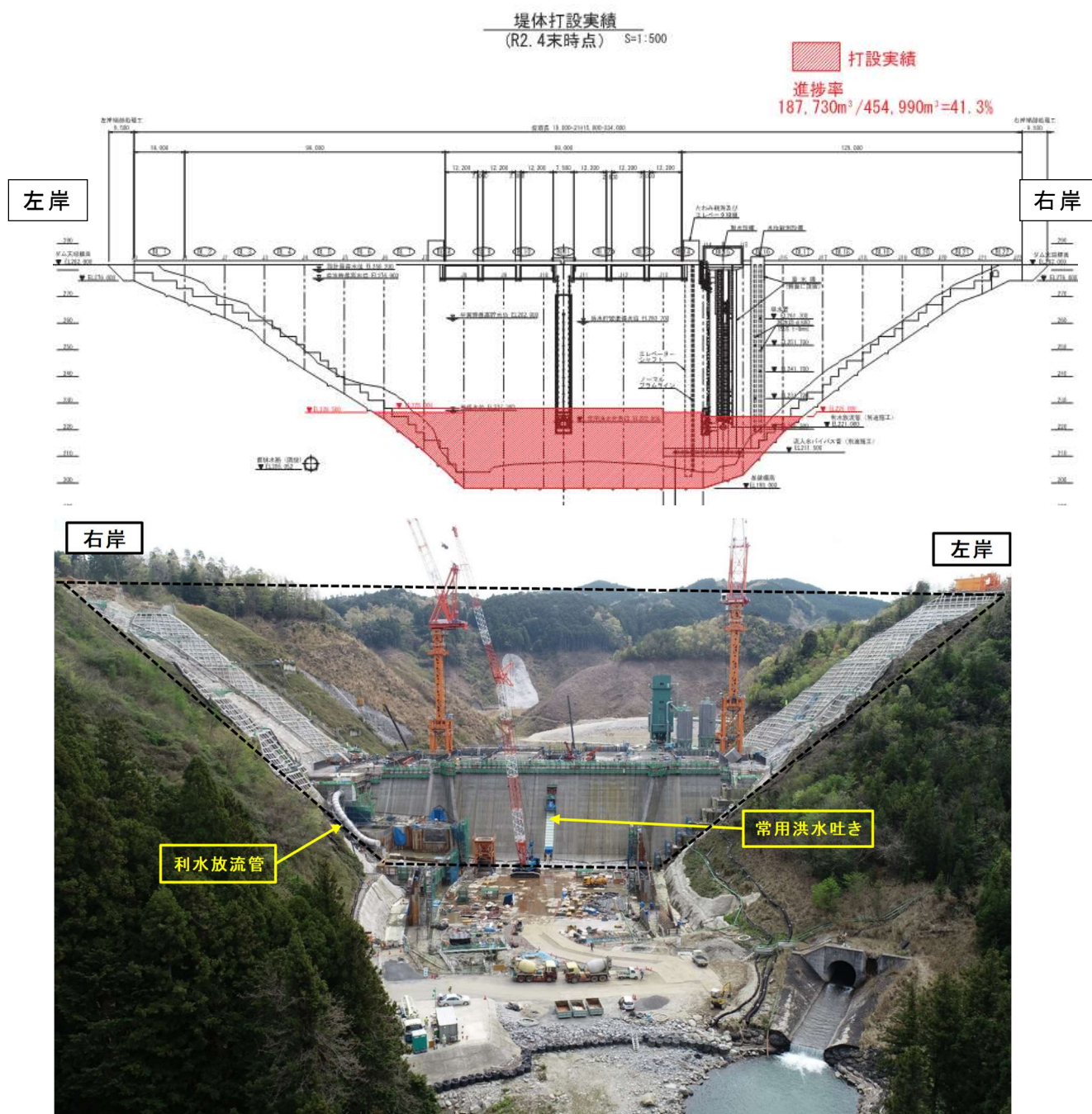
関西管内における前号発行（令和2年3月31日）以降の主な出来事をお知らせします。

- 4月 1日（水）： 洪水期に向け日吉ダムで「洪水貯留準備水位」までダムの貯水位を低下させていく操作（ドローダウン）を開始（順次他ダムでも開始）
- 4月 8日（水）： 新型コロナウイルス感染症の拡大に伴う感染防止対策として、管内全事務所において
～
在宅勤務または事務所分割による複数班体制での勤務を実施（一部事務所で継続中）
- 20日（月）： 洪水対応演習を実施（淀川本部、木津総管、一庫ダム、日吉ダム）
- ～21日（火）
- 5月11日（月）： 名張川3ダム（青蓮寺ダム、室生ダム、比奈知ダム）でフラッシュ放流を実施
- 12日（火）： 一庫ダムでフラッシュ放流（1回目）を実施
- 12日（火）： 内水排除関連操作訓練を実施（琵琶湖総管）
- 20日（水）： 京都府との事業連絡調整会議（テレビ会議）に出席（淀川本部）（主催：近畿地方整備局）
- 26日（火）： 一庫ダムでフラッシュ放流（2回目）を実施
- 26日（火）： 中津川管理室で内水排除操作訓練を実施



4. 川上ダム進捗状況

- 川上ダム建設工事について、令和2年4月末時点の進捗状況をご紹介します。
- 堤体コンクリートの進捗率は約41%で、ダムの高さは約30m(全体84m)まで立ち上がりました。
 - ダム右岸天端で管理棟の敷地を掘削しています。
 - 堤体中央部で常用洪水吐き放流管の設置作業が完了しました。
 - 新型コロナウイルス対策を万全に工事を進めています。



ダム下流より堤体を望む



管理棟敷地の掘削状況



常用洪水吐設備の設置完了

新型コロナ対策 3密【密集・密接・密閉】を避け『断密』



現場での取組

- ①朝礼時・KY時・打合わせ時の2 m間隔、マスク着用
- ②作業時も極力マスクを着用する。指示をする職長は着用義務化
- ③休憩施設利用のシフト割り、換気、除菌シート使用の徹底
※2 m間隔を保つ (4m²/人確保)
- ④移動車内では換気、マスクの着用と会話は避ける
- ⑤操作レバー等の消毒 (除菌シート・アルコール)
- ⑥行動・体調・体温履歴の記入



宿舎での取組

- ①自室以外でのマスク着用
- ②食事、風呂の時間をシフト割 (仕出し弁当)
- ③共用スペースのこまめなアルコール消毒 (消毒員配置)
- ④商店への買い物も極力避ける。行く際はマスクを着用する。
- ⑤地元への影響を考慮し公共スペースへ極力外出しない。
- ⑥トイレ飛沫感染防止のための除菌シートの配置 (便座)



工事現場及び宿舎での新型コロナ対策

川上ダム建設所 HP ではダムサイトのリアルタイムカメラの映像 (遠景) がご覧いただけます。

また、公式 Twitter ではコンクリート打設の動画や環境調査の情報等、各課職員から様々なつぶやきが発信されています。

是非アクセスしてみてください。



川上ダム建設所 HP 工事進捗カメラ
<https://kawakamidam-cam.arksystem.jp/>

川上ダム建設所 公式 Twitter
https://twitter.com/jwa_kawakami

5. 関西・吉野川支社淀川本部職員の異動情報

関西・吉野川支社淀川本部の顔ぶれが変わりました。引き続きよろしくお願ひします。

【転入者】

役職・所属	氏名	前役職・所属
関西・吉野川支社長	東 出 成 記	関西・吉野川支社 副支社長(淀川本部長兼務)
関西・吉野川支社 副支社長(淀川本部長兼務)	佐々原 秀史	木津川ダム総合管理所長
淀川本部 担当課長	原 田 正 明	本社水路事業本部設備保全室設備保全課 課長補佐
総務課長	清 水 崇 行	本社総務人事本部人事部人事課 課長補佐
設備課長	市 川 彰 浩	中部支社事業部 担当課長
中津川管理室 室長代理	坂 田 有 基 勝	池田総合管理所新宮ダム管理所 所長代理
総務課	川 崎 美 穂	本社総務人事本部総務部広報課
総務課	東 大 輔	本社経営企画本部経営企画部予算課
総務課	栗 山 ひ かる	新規採用
利水者サービス課	木 村 数 也	総務課
施設管理課	陶 山 武 士	木津川ダム総合管理所
設備課	黒 肱 裕 也	朝倉総合事業所
設備課	濱 名 通 徳	豊川用水総合事業部

【転出者】

役職・所属	氏名	転出先
関西・吉野川支社長	北 牧 正 之	本社経営企画本部 技術管理室長
淀川本部 担当課長	片 貝 智	筑後川上流総合管理所 大山ダム管理所長
設備課長	赤 尾 雄 史	中部支社事業部 担当課長
中津川管理室 室長代理	中 村 淳 一	千葉用水総合管理所成田用水事業所 管理設備課長
施設管理課 課長補佐	木 屋 俊 治	日吉ダム管理所 所長代理
計画課 課長補佐	浅 井 俊 光	総合技術センター 施工監理グループチーフ (福井事務所 足羽川ダム)
設備課 課長補佐	白 川 典 数	中部支社事業部 担当課長
設備課 課長補佐	井 上 仁 志	池田総合管理所富郷ダム管理所 所長代理
総務課	坂 田 仁	筑後川下流総合管理所
総務課	新 井 綾 寿 乃	一庫ダム管理所
利水者サービス課	小 井 規 義	川上ダム建設所



布目ダム上流のダム風景印ポストカード投函ボックス



青蓮寺ダムカレー(やなせ宿@名張市)

皆様におかれましては、COVID-19の影響による班体制勤務やWEB会議などの対応、水の安定供給や防災の取り組みなど苦慮されているところかと拝察しております。
幸い、緊急事態宣言は解除されましたが、水資源機構では府県をまたぐ移動を極力回避する等を意識しておりますところ、関係者の皆様には何かとご迷惑をおかけしております。

.....
今号の水レター「びわ湖・よど川」はいかがでしたでしょうか。

水レター「びわ湖・よど川」に対して、ご要望、ご意見がございましたら、下記アドレスまでご連絡ください。

mailto:kansai_risuisya@water.go.jp

『vol.85は、7月下旬に発行する予定です。』
.....